

EW2F3047R5



SV Tvättmaskin

Bruksanvisning



INNEHÅLL

1. SÄKERHETSINFORMATION.....	3
2. SÄKERHETSINSTRUKTIONER.....	4
3. PRODUKTBESKRIVNING.....	7
4. TEKNISKA DATA.....	7
5. INSTALLATION.....	8
6. TILLBEHÖR.....	11
7. KONTROLLPANELEN.....	12
8. PROGRAMÖVERSIKT.....	13
9. TILLVALSFUNKTIONER.....	17
10. INSTÄLLNINGAR.....	18
11. FÖRE FÖRSTA ANVÄNDNING.....	19
12. DAGLIG ANVÄNDNING.....	19
13. RÅD OCH TIPS.....	23
14. SKÖTSEL OCH RENGÖRING.....	25
15. FÖRBRUKNINGSVÄRDEN.....	28
16. FELSÖKNING.....	30
17. MILJÖSKYDD.....	33

VI TÄNKER PÅ DIG

Tack för att du har köpt en Electrolux-produkt. Du har valt en produkt som kommer med årtionden av yrkeserfarenhet och innovation. Den är genialisk och elegant, och den har den utformats med dig i åtanke. När du än använder den kan du känna dig trygg med att veta att du får fantastiska resultat varje gång. Välkommen till Electrolux.

Besök vår webbplats för att:



få tips om användning, broschyrer, felsökning, service- och reparationsinformation:

www.electrolux.com/support

registrera din produkt för bättre service:

www.registerelectrolux.com



köpa tillbehör, förbrukningsvaror och originalreservdelar till din produkt:


www.electrolux.com/shop

KUNDTJÄNST OCH SERVICE

Använd alltid originalreservdelar.

Ha följande uppgifter till hands när du kontaktar vår auktoriserade serviceverkstad: Modell, artikelnummer, serienummer.

Informationen står på märkplåten.

 Varning/Försiktighet – Säkerhetsinformation

 Allmän information och tips

 Miljöinformation

Med reservation för ändringar.

1. ⚠ SÄKERHETSINFORMATION

Läs noga de bifogade instruktionerna före installation och användning av produkten. Tillverkaren är inte ansvarig för eventuella personskador eller andra skador som uppkommit som ett resultat av felaktig installation eller användning. Förvara alltid bruksanvisningen på en säker och tillgänglig plats för framtida bruk.

1.1 Säkerhet för barn och personer med funktionsnedsättning

- Denna produkt kan användas av barn från 8 års ålder och uppåt, och av personer med nedsatt fysisk, sensorisk eller mental förmåga, samt personer med bristande erfarenhet och kunskap om de övervakas eller instrueras om hur produkten används på ett säkert sätt och förstår de risker som är förknippade med användningen.
- Barn mellan 3 och 8 år eller personer med mycket omfattande och komplexa funktionsnedsättningar ska inte vara i närheten av produkten om de inte är under uppsikt.
- Barn under 3 år ska inte vistas i närheten av produkten utan ständig uppsikt.
- Barn ska övervakas så att de inte leker med maskinen.
- Håll allt förpackningsmaterial utom räckhåll för barn och kassera det på lämpligt sätt.
- Förvara rengöringsmedel utom räckhåll för barn.
- Håll barn och husdjur borta från produkten när luckan är öppen.
- Barn får inte utföra rengöring och underhåll av produkten utan uppsikt.

1.2 Allmän säkerhet

- Denna produkt är endast avsedd för tvätt av maskintvättbar tvätt i hemmet.

- Denna produkt är avsedd för hushållsbruk i inomhusmiljö.
- Denna apparat kan användas i kontor, hotellrum, B&B, gårdsgästhus och liknande boenden där sådan användning inte överstiger (genomsnittliga) nivåer för hushållsanvändning.
- Ändra inte produktens specifikationer.
- Maskinens maximala tvättmängd är 7 kg. Lägg inte i mer tvätt än maximalt tillåten tvättmängd för respektive progeam (se avsnittet "Program").
- Vattentrycket vid inloppspunkten från vattentappställe måste vara 0,5–10 bar (0,05–1,0 MPa).
- Ventilationsöppningarna i botten får ej täppas igen av en matta eller annat som ligger på golvet.
- Produkten måste anslutas till vattenledningsnätet med de nya medföljande slanguppsättningarna, eller med andra nya slanguppsättningar som tillhandahålls av auktoriserat servicecenter.
- Gamla slanguppsättningar får inte återanvändas.
- Om nätsladden är skadad måste den bytas av tillverkaren, tillverkarens auktoriserade servicecenter eller personer med motsvarande utbildning, för att undvika fara.
- Stäng av produkten och koppla bort den från eluttaget före underhåll.
- Använd inte högtrycksvattenspray och/eller ånga för att rengöra produkten.
- Rengör produkten med en fuktad trasa. Använd bara neutrala rengöringsmedel. Använd inte slipande produkter, repande rengöringstussar, lösningsmedel eller metallföremål.

2. SÄKERHETSINSTRUKTIONER

2.1 Installation



Installationen måste överensstämma med gällande nationella bestämmelser.

- Ta bort allt förpackningsmaterial och transportbultarna, inklusive gummibussning och plastbricka.
- Förvara transportbultarna på ett säkert ställe. Om produkten ska flyttas i framtiden måste de sättas dit igen för

att låsa trumman för att förhindra skador på produkten.

- Var alltid försiktig när produkten rör sig eftersom den är tung. Använd alltid skyddshandskar och täckta skor.
- Följ installationsinstruktionerna som följer med produkten.
- Installera eller använd inte en skadad produkt.
- Installera och använd inte produkten på en plats där temperaturen understiger 0 °C eller där den utsätts för väder och vind.
- Golvytan, på vilken produkten ska installeras, måste vara plan, stabil, värmebeständig och ren.
- Kontrollera att luft kan cirkulera mellan produkten och golvet.
- Använd ett vattenpass för att kontrollera att produkten står helt vågrätt när den står på platsen där den skall användas. Om den inte gör det kan du justera fötterna tills den gör det.
- Installera inte produkten direkt över en golvbrunn.
- Spruta inte vatten på apparaten och utsätt den inte för mycket fuktighet.
- Installera inte produkten där luckan inte kan öppnas helt.
- Placera inte en stängd behållare för uppsamling av vattenläckage under produkten. Kontakta auktoriserat servicecenter för att kontrollera vilka tillbehör som kan användas.

2.2 Elanslutning



WARNING!

Risk för brand och elektriska stötar.

- **WARNING!** Denna produkt är avsedd för att installeras/anslutas till en jordad anslutning i byggnaden.
- Använd alltid ett korrekt installerat, stötsäkert och jordat eluttag.
- Se till att de parametrarna på märkskylten överensstämmer med elnätets elektricitet.
- Använd inte grenuttag eller förlängningssladdar.
- Kontrollera så att du inte skadar stickkontakten och nätkabeln. Om produktens nätkabel behöver bytas

måste det göras av vårt auktoriserade servicecenter.

- Anslut stickkontakten till eluttaget först vid slutet av installationen. Kontrollera att stickkontakten är åtkomlig efter installationen.
- Ta inte i anslutningssladden eller stickkontakten med våta händer.
- Dra inte i anslutningssladden för att koppla bort produkten från eluttaget. Ta alltid tag i stickkontakten.

2.3 Vattenanslutning

- Inloppsvattnet får inte överstiga 25° C.
- Orsaka inga skador på vattenslangarna.
- Före anslutning till nya slangar, slangar som inte använts under en längre tid, där reparationsarbete har utförts eller om nya enheter har monterats (vattenmätare, etc.), ska vattnet rinna en stund tills det är rent och klart.
- Kontrollera att det inte finns några synliga vattenläckor under och efter första användningen av maskinen.
- Använd inte en förlängningsslang om tillloppsslangarna är för korta. Kontakta det auktoriserade servicecentret för byte av tillloppsslang.
- När du packar upp produkten kan det hända att vatten rinner från tömningsslangen. Detta beror på vattentesterna som utförts på produkten i fabriken.
- Tömningsslangen kan förlängas till högst 400 cm. Kontakta det auktoriserade servicecentret för den andra tömningsslangen och förlängningen.
- Kontrollera att stickkontakten är åtkomlig efter installationen.

2.4 Användning



WARNING!

Det finns risk för personsador, elstöt, brand eller skador på produkten.

- Följ säkerhetsanvisningarna på tvättmedelspaket.
- Placera inte brandfarliga produkter eller föremål som är våta med

brandfarliga produkter i, i närheten av eller på produkten.

- Tvätta inga tyger som är starkt nedsmutsade med olja, fett eller andra feta ämnen. Det kan skada gummidelarna i tvättmaskinen. Förtvätta sådana tyger för hand innan du stoppar in dem i tvättmaskinen.
- Ta inte på luckglaset när ett program är igång. Glaset kan bli varmt.
- Se till att alla metallföremål avlägsnas från tvätten.

2.5 Service

- Kontakta ett auktoriserat servicecenter för reparation av produkten. Använd endast originalreservdelar.
- Observera att reparationer som utförs själv eller på ett icke fackmannamässigt sätt kan få säkerhetsmässiga konsekvenser och kan upphäva garantin.
- Följande reservdelar är tillgängliga i 10 år efter att modellen har utgått: motor- och motorborstar, överföring mellan motor och trumma, pumpar, stötdämpare och fjädrar, tvättrumma, trumlager och tillhörande kullager, värmare och värmeelement, inklusive värmepumpar, rörledningar och tillhörande utrustning inklusive slangar, ventiler, filter och vattenstoppar, tryckta kretskort, elektroniska skärmar, tryckomkopplare, termostater och sensorer, programvara och firmware inklusive återställningsprogramvara,

lucka, gångjärn till lucka och tätningar, andra tätningar, luckläsningsenhet, perifera tillbehör för plast såsom tvättmedel. Observera att vissa av dessa reservdelar endast är tillgängliga för professionella reparatörer och att inte alla reservdelar är relevanta för alla modeller.

- När det gäller lampan/lamporna i denna produkt och reservlampor som säljs separat: Dessa lampor är avsedda att tåla extrema fysiska förhållanden i hushållsapparater, såsom temperatur, vibration, fuktighet eller är avsedda att signalera information om produktens driftsstatus. De är inte avsedda att användas i andra produkter eller som rumsbelysning i hemmet.

2.6 Avfallshantering



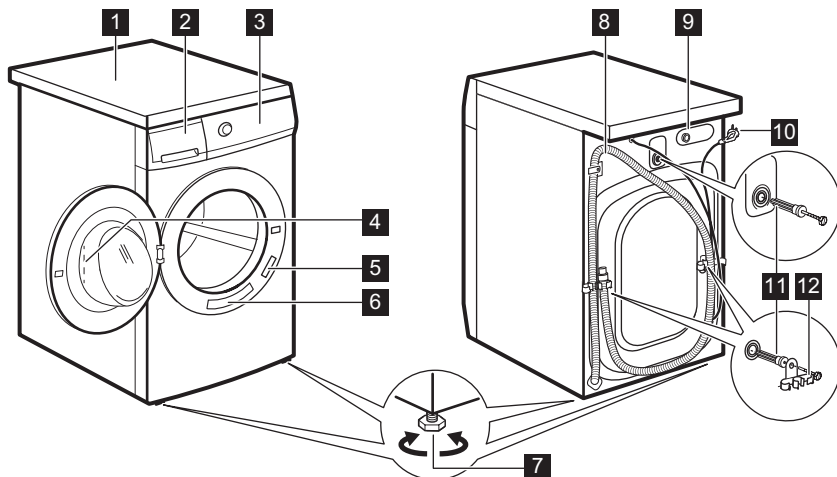
WARNING!

Risk för kvävning eller skador.

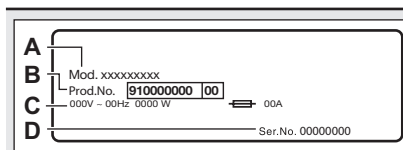
- Koppla loss produkten från eluttaget och vattentillförseln.
- Klipp av elkabeln nära produkten och kassera den.
- Ta bort luckspärren för att förhindra att barn eller husdjur blir instängda i trumman.
- Kassera produkten i enlighet med lokala föreskrifter för avyttring från WEEE (Waste Electrical and Electronic Equipment).

3. PRODUKTBESKRIVNING

3.1 Produktöversikt



- | | |
|--|---------------------------------------|
| 1 Bänkskiva | 8 Dräneringsslang |
| 2 Tvättmedelsfack | 9 Tillloppsslansens anslutning |
| 3 Kontrollpanel | 10 Nätkabel |
| 4 Luckhandtag | 11 Transportbultar |
| 5 Typskylt | 12 Slangstöd |
| 6 Klistermärke påminnelser | |
| 7 Fötter för att få maskinen i nivå | |



På typskylten står modellnamn (A), produktnummer (B), spänning (C) och serie-nummer (D).

4. TEKNISKA DATA

Dimension	Bredd/Höjd/Totalt djup	59,7 cm /84,7 cm /56,8 cm
Elanslutning	Märkspänning	230 V
	Total effekt	2000 W
	Säkring	10 A
	Frekvens	50 Hz
Skyddslocket ger skydd mot inträngning av fasta partiklar och fukt, med undantag för om lågspänningsutrustningen inte är fuktskyddad		IPX4

Vattentryck	Minsta Högsta	0,5 bar (0,05 MPa) 10 bar (1,0 MPa)
Vattenförsörjning ¹⁾		Kallt vatten
Max tvättmängd	Cotton (Bomull)	7 kg
Centrifugeringshastighet	Max centrifughastighet	1351 varv/min

¹⁾ Koppla tilloppslangen på en vattenkran med 3/4" gänga.

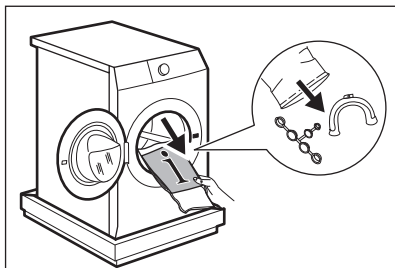
5. INSTALLATION



VARNING!
Se Säkerhetsavsnitten.

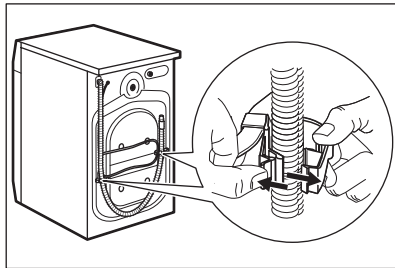
5.1 Uppackning

1. Öppna luckan. Ta ut all tvätt ur trumman.



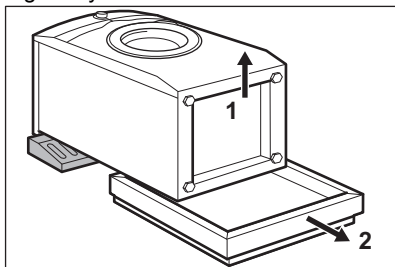
FÖRSIKTIGHET!
Lägg inte ner tvättmaskinen med framsidan mot golvet.

3. Sätt tillbaka maskinen i upprätt läge. Ta loss strömkabeln och tömningsslangen ur slanghållarna.



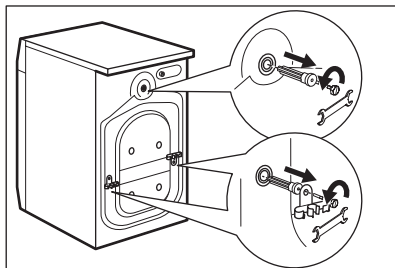
FÖRSIKTIGHET!
Tillbehör som levereras med produkten kan variera beroende på modell.

2. Lägg förpackningselementet på golvet bakom produkten och lägg försiktigt ner produkten med baksidan neråt. Ta bort frigittskyddet från undersidan.

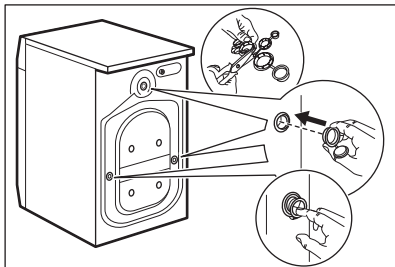


VARNING!
Det kan finnas vatten i tömningsslangen. Det beror på att tvättmaskinen har testats i fabriken.

4. Ta bort de tre transportbultarna och dra ut distanserna.



5. Sätt dit plattshöljen, som finns i påsen med användarmanualen, i hålen.



- i** Vi rekommenderar att du sparar förpackningen och transportbultarna om du vid ett senare tillfälle ska flytta produkten.

5.2 Information angående installation

Placering och avvägning

Justera produkten så att den står stadigt för att vibrera, avge hög ljudnivå eller röra sig när den är igång.

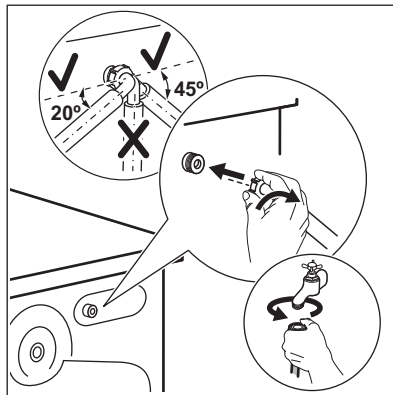
1. Placera maskinen på ett plant och hårt golv. Maskinen måste stå horisontellt och stabilt. Se till att maskinen inte vidrör väggar eller annan inredning och att luft kan cirkulera under maskinen.
2. Lossa eller dra åt fötterna för att justera nivån. Alla fötter måste stå ordentligt på golvet.

- !** **VARNING!**
Lägg inte kartong, trä eller liknande material under produktens fötter för att justera nivån.

Tilloppsslang

- !** **FÖRSIKTIGHET!**
Se till att det inte finns några skador på slangen eller några läckor på kopplingarna. Använd inte en förlängningsslang om tilloppsslangarna är för korta. Kontakta kundtjänst för byte av tilloppsslangen.

1. Anslut tilloppsslangen på maskinens baksida.



2. Sätt den på vänster eller höger sida beroende på var vattenkranen sitter. Kontrollera att tilloppsslangen inte är vertikalt läge.

3. Vid behov, lossa ringmuttern och vrid till rätt läge.

4. Anslut tilloppsslangen till en kallvattenkran med 3/4-tums gänga.

- !** **VARNING!**
Inloppsvattnet får inte överstiga 25° C.

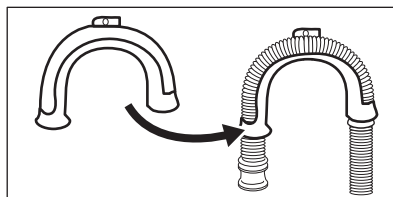
Vattenavlopp

Tömningsslangen ska sitta på en höjd av minst 60 cm och högst 100 cm.

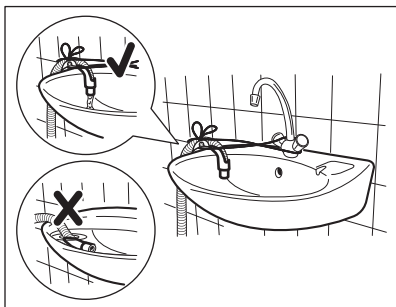
- i** Tömningsslangen kan förlängas till högst 400 cm. Kontakta auktoriserat servicecenter för den andra tömningsslangen och förlängningen.

Tömningsslangen kan anslutas på två sätt:

1. Med tömningsslangen i en U-form och dragen runt plastböjen.

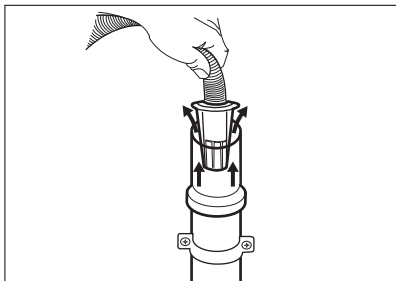


2. På kanten av ett handfat - Fäst plastböjen i vattenkranen eller på väggen.

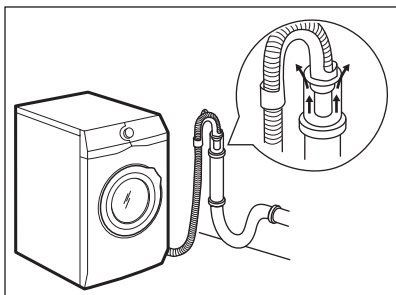


i Se till att plastböjen inte går att flytta när maskinen tömmer ut vattnet och att tömningsslangens mynning inte är nersänkt i vatten. Då kan smutsigt vatten rinna tillbaka in i maskinen.

3. Om avloppsslangens ände ser ut så här (se bild) kan du trycka in den direkt i stigröret.

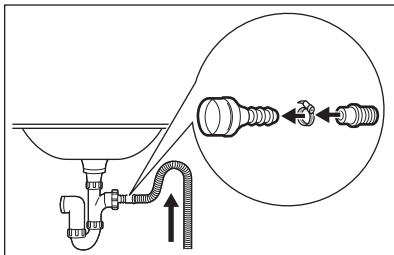


4. Till ett stigrör med ventilationshål - För in tömningsslangen direkt i avloppsröret. Se bild.

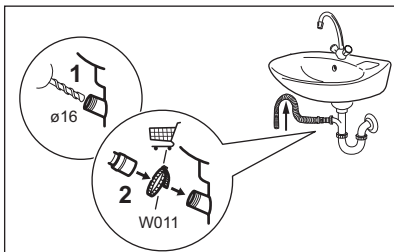


i Tömningsslangens mynning måste vara ventilerad, dvs. avloppsrörets innerdiameter (minst 38 mm) måste vara större än tömningsslangens ytterdiameter.

5. Utan plastböjen till en avloppsmuff - Sätt avloppsslangen i muffen och dra åt den med en klämma. Se bild.

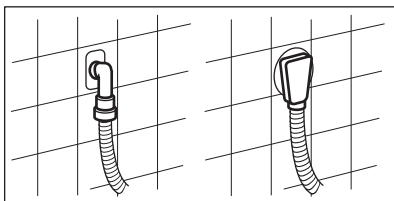


Kontrollera att tömningsslangen gör en loop för att förhindra att partiklar kommer in i maskinen från tvättstället.



Anslut tömningsslangen till avloppsmuffen och dra åt med en klämma. Kontrollera att tömningsslangen gör en loop för att förhindra att partiklar kommer in i maskinen från tvättstället.

6. Placera slangen direkt i ett inbyggt avloppsrör i väggen och dra åt med en klämma.



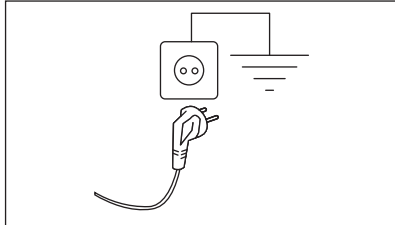
5.3 Elektrisk anslutning

I slutet av installationen kan du ansluta nätkontakten till eluttaget.

Typskylten på maskinens lucka och kapitlet "Tekniska data" anger de nödvändiga elektriska klassificeringarna. Se till att de är kompatibla med nätspänningen.

Kontrollera att elnätet i ditt hem klarar den maximala belastning som krävs, även med hänsyn till andra produkter som är anslutna till samma nätkrets i ditt hushåll.

Anslut maskinen till ett jordat eluttag.



Nätkabeln måste vara lätt att komma åt när maskinen har installerats.

För allt elektriskt arbete som krävs för att installera den här maskinen, kontakta vårt auktoriserade servicecenter.

Tillverkaren ansvarar inte för personskador eller materiella skador som uppstår till följd av att ovanstående säkerhetsåtgärder inte har följts.

6. TILLBEHÖR

6.1 Finns på www.electrolux.com/shop eller hos auktoriserad återförsäljare

Läs noga igenom anvisningarna som medföljer tillbehöret.



Endast lämpliga tillbehör som godkänts av ELECTROLUX garanterar produktens säkerhetsstandarder. Om icke godkända delar används kommer alla slags anspråk att upphävas.

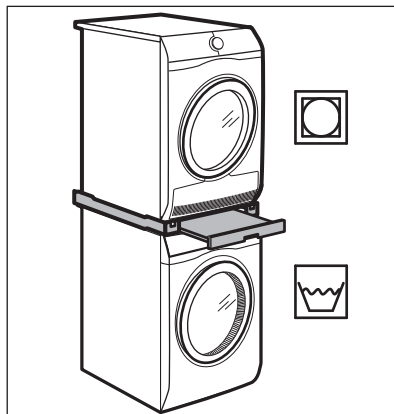
6.2 Fästplåtsats

Om du installerar produkten på en plint som inte är ett tillbehör som levereras av ELECTROLUX, måste du sätta fast den i fästplåtarna.

Läs noga igenom anvisningarna som medföljer tillbehöret.

6.3 Pelarsats

Torktumblaren kan placeras ovanpå tvättmaskinen **endast om en avsedd pelarsats används.**





WARNING!
Sätt inte torktumblaren under tvättmaskinen. Verifiera de kompatibla pelarsatserna genom att kontrollera djupet på din produkt.

7. KONTROLLPANELEN

7.1 Specialfunktioner

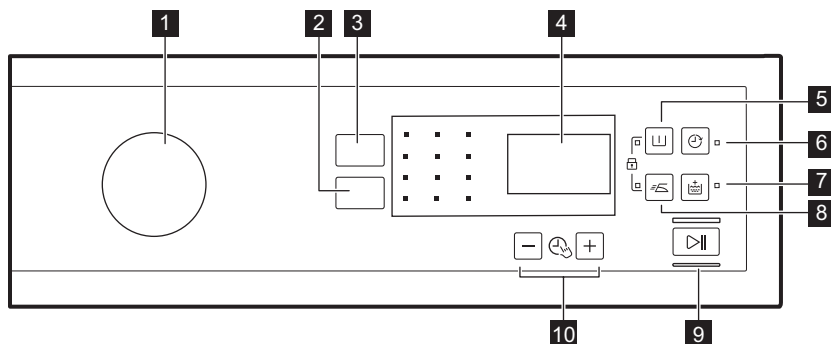
Din nya tvättmaskin uppfyller alla dagens krav på effektiv tvättning med låg förbrukning av vatten, energi och tvättmedel och varsam hantering av din tvätt.

AutoSense System justerar automatiskt programtiden efter tvättmängden i trumman för ett perfekt tvättresultat på kortast möjliga tid. Läs

avsnittet "AutoSense avkänning av tvättmängd" för mer information.

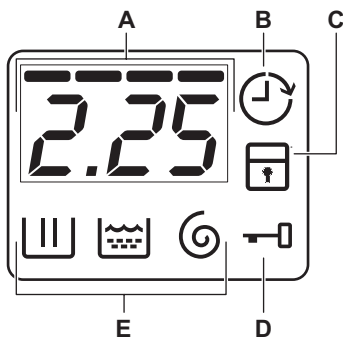
Maskinen har ett **självrengörande tömningssystem** som gör att lätta luddfibrer från kläderna töms ut med vattnet. Det innebär att maskinen inte har något filter som behöver rengöras regelbundet. Se kapitlet "Skötsel och rengöring" för bästa underhåll och skötsel av produkten.




7.2 Beskrivning av kontrollpanelen



- | | |
|-----------------------------------|--|
| 1 Programvred | 7 Extra Rinse pekplatta |
| 2 Spin reduktion pekplatta | 8 Easy Iron pekplatta |
| 3 Temp. pekplatta | 9 Start/Pause pekplatta |
| 4 Display | 10 Time Manager touchkontroller
- + |
| 5 Prewash pekplatta | |
| 6 Delay Start pekplatta | |

7.3 Display

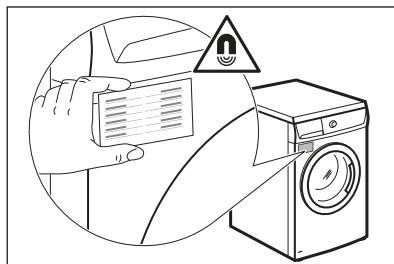


- A. Tidområdet:**
- Programtid.
 - Larmkoder. Se avsnittet "Felsökning" för beskrivning av dem.
 - Nivån för Time Manager -----.
- B. Indikator för Fördröjd start.**
- C. Kontrollampa för Barnlås.**
- D. Indikator för Lucklås:**
- Den lyser, du kan inte öppna luckan.
 - Den lyser inte, du kan öppna luckan.
 - Den blinkar, du kan inte öppna luckan. Vänta några minuter tills kontrollampan släckts.
- E. Kontrollampor för tvättfas.**
-  : tvättfas
 -  : sköljfas
 -  : centrifugeringsfas

7.4 Ettiketter på flera språk




Magnetkort på olika språk levereras med maskinen.



Det önskade märket kan sättas under tvättmedelslådan.



8. PROGRAMÖVERSIKT

Program	Referen- shastighet för centri- fug	Max tvätt- mängd	Beskrivning av program (Typ av tvätt och smutsgrad)
Standardtem- peratur	Centrifuge- ringshas- tighetsin- tervall		
Temperatur- område			
Tvättprogram			
Eco 40-60 40 °C 1)	1400 varv/min (1400- 400 varv/minute)	7 kg	Vit och färgäta bomull. Normalt smutsad tvätt. Energiförbrukningen minskar och programmets tvättfas förlängs, vilket ger goda tvättresultat.

Program Standardtemperatur Temperaturområde	Referenshastighet för centrifuger Centrifugeringshastighetsintervall	Max tvättmängd	Beskrivning av program (Typ av tvätt och smutsgrad)
Bomull 40 °C 90 °C – kall	1400 varv/min (1400- 400 varv/minut)	7 kg	Vit och färgad bomull. För normalt, mycket och lätt smutsad tvätt.
Syntet 40 °C 60 °C – kall	1200 varv/min (1200- 400 varv/minut)	3 kg	Syntetplagg eller blandade material. Normalt smutsad tvätt.
Fintvätt 30 °C 40 °C – kall	1200 varv/min (1200- 400 varv/minut)	2 kg	Ömtåliga material som akryl, viskos och blandade material som måste fintvättas. För normalt och lätt smutsad tvätt.
Specialprogram			
 Express Care 40 °C 60 °C – kall	1200 varv/min (1200 - 400 varv/min)	3 kg	Bomull och syntet. Ett kort program för daglig tvätt. För normalt och lätt smutsad tvätt.
 Snabb 30min 40 °C 40 °C – 30 °C	1200 varv/min (1200- 400 varv/minut)	3 kg	Plagg av syntetiska och blandade material. Lätt smutsad tvätt.
 Snabb 14min 30 °C	800 varv/min (800- 400 varv/minut)	1,5 kg	Plagg av syntetiska och blandade material. Mycket lätt smutsad tvätt och plagg som ska fräschas upp.
Fler tvättprogram			
Centrifugering	1400 varv/min (1400- 400 varv/minut)	7 kg	Alla material utom ylle och ömtåliga material. Centrifugera tvätten och tömma ut vattnet i trumman.
Tömning	-	7 kg	För att tömma ut vattnet i trumman. Alla material.
Sköljning	1400 varv/min (1400- 400 varv/minut)	7 kg	För att skölja och centrifugera tvätten. Alla material, förutom ylle och mycket ömtåliga material. Minska centrifugeringshastigheten efter typ av tvätt.

Program Standardtemperatur Temperaturområde	Referen- shastighet för centri- fug Centrifuge- ringshas- tighetsin- tervall	Max tvätt- mängd	Beskrivning av program (Typ av tvätt och smutsgrad)
Anti-Allergy  60 °C	1400 varv/min (1400 - 400 varv/min)	7 kg	Vita bomullspagg. Detta högpresterande tvättprogram kombinerat med ånga tar bort mer än 99,99 % av bakterier och virus ²⁾ genom en temperatur över 60 °C under hela tvättprogrammet, extra funktion för fibrer under ångfasen och förbättrad sköljning som säkerställer att tvättmedel och rester från mikroorganismer avlägsnas på rätt sätt. Detta program säkerställer också en lämplig minskning av pollen/allergiframkallande ämnen.
Täcken 40 °C 60 °C – kall	800 varv/min (800 - 400 varv/min)	3 kg	Specialprogram för syntetfilter, fjäder- och duntäcken, sängöverkast och så vidare. Använd flytmedel, fintvättmedel, t.ex. ylletvättmedel
Sportkläder 30 °C 40 °C – kall	1200 varv/min (1200 - 400 varv/min)	3 kg	Syntetiska och ömtåligaagg. Lätt smutsadeagg elleragg som ska fräschas upp.
 Ylle/Siden 40 °C 40 °C – kall	1200 varv/min (1200 - 400 varv/min)	1,5 kg	Maskintvättbar ylle, handtvättbar ylle och andra material märkta med "Handtvätt"-symbol ³⁾ .

¹⁾ Enligt EU-förordning 2019/2023 kan detta program vid 40 °C rengöra normalt smutsig bomullstvätt som deklarerats tvättbar vid 40 eller 60 °C tillsammans.














Se kapitlet "Förbrukningsvärden" för mer information om uppnådd temperatur i tvätten, programtid m.m.

De mest effektiva programmen vad gäller energiförbrukning är i allmänhet sådana som kan köras vid lägre temperatur och med längre programtid.




²⁾ Testat för Staphylococcus aureus, Enterococcus faecium, Candida albicans, Pseudomonas aeruginosa och MS2 Bacteriophage i externa tester utförda av Swisstest Testmaterialien AG år 2021 (Testrapport nr 202120117).



³⁾ Under detta program roterar trumman sakta för skonsam tvättning. Det kan verka som att trumman står still eller roterar felaktigt, men detta är helt normalt för det här programmet.

Programfunktioner, kompatibilitet

Program	Spin						
Eco 40-60	■	■	■	■	■		■
Bomull	■	■	■	■	■	■	■
Syntet	■	■	■	■	■	■	■
Fintvätt	■	■	■		■		■
Express Care  min	■	■	■	■	■	■	■
Snabb 30min  min	■	■			■		
Snabb 14min  min	■	■	■		■		
Centrifugering	■				■		
Tömning					■		
Sköljning	■	■	■		■		■
Anti-Allergy 	■	■	■	■	■		■
Täcken	■				■		
Sportkläder	■	■	■	■	■		■
Ylle/Siden 	■	■	■		■		

Lämpliga tvättmedel för tvättprogram

Program	Pulver- tvättme- del ¹⁾	Flytande tvättmedel	Flytande tvättmedel för kulört- vätt	Ömtåliga ylleplagg	Special
Eco 40-60	▲	▲	▲	--	--
Bomull	▲	▲	▲	--	--
Syntet	▲	▲	▲	--	--
Fintvätt	--	--	--	▲	▲
Express Care  min	▲	▲	▲	--	--
Snabb 30min  min	--	▲	▲	--	--
Snabb 14min  min	--	▲	▲	--	--

Program	Pulver- tvättme- del ¹⁾	Flytande tvättmedel	Flytande tvättmedel för kulört- vätt	Ömtåliga ylleplagg	Special
Anti-Allergy 	▲	▲	--	--	▲
Täcken	--	--	--	▲	▲
Sportkläder	--	▲	▲	--	▲
Ylle/Siden 	--	--	--	▲	▲

1) Vid temperatur över 60 °C rekommenderas pulvertvättmedel.


▲ = Rekommenderas

-- = Rekommenderas ej

9. TILLVALSFUNKTIONER

9.1 Temp.

Ställ in den här funktionen för att ändra den inställda temperaturen.

Indikator  = kallt vatten.

Indikatorn för inställd temperatur tänds.

9.2 Spin

Med den här funktionen kan du ändra den förinställda centrifugeringshastigheten.

Indikatorn för inställd hastighet tänds.

Tillvalscentrifugeringsfunktioner:

Ingen centrifugering

- Ställ in den här funktionen för att inaktivera alla centrifugeringsfaser. Endast tömningsfasen är tillgänglig.
- Indikatorn tänds.
- Ställ in funktionen för mycket ömtåliga plagg.
- Sköljfasen använder mer vatten för vissa tvättprogram.

Sköljstopp

- Ställ in den här funktionen för att förhindra att tvätten skrynklar.
- Indikatorn tänds.
- Det finns vatten i trumman när programcykeln är klar.
- Trumman roterar regelbundet för att undvika att tvätten skrynklas.

- Luckan förblir låst. Du måste tömma ut vattnet för att kunna låsa upp luckan.



Se "När programmet är klart" för tömning av vattnet.

9.3 Prewash

Med den här funktionen kan du lägga till en förtvättfas till ett tvättprogram.

Motsvarande indikator tänds.

- Använd den här funktionen för att lägga till en förtvätt före tvättfasen. Det här alternativet rekommenderas för hårt smutsad tvätt, särskilt om den innehåller sand, damm, lera och andra fasta partiklar.





Funktionen kan lägga till tid till programlängden.

9.4 Delay Start

Med det här alternativet kan du fördröja programstarten till en bättre lämpad tidpunkt.

Tryck upprepade gånger på knappen för att ställa in önskad fördröjning. Tiden ökar från 30 minuter till 20 timmar.

Displayen visar tillhörande indikator  och vald fördröjd tid. När du har tryckt på Start/Pause -knappen börjar maskinen nedräkningen och luckan låses.

9.5 Extra Rinse

Denna funktion lägger till några sköljningar enligt valt tvättprogram.

Använd den här funktionen om du har allergi mot tvättmedelsrester eller extra känslig hud.



Funktionen lägger till tid till programlängden.

Motsvarande indikator tänds.

9.6 Easy Iron



Produkten tvättar och centrifugerar tvätten skonsamt för att förhindra att den skrynklar sig.

Produkten sänker centrifugeringshastigheten, använder mer vatten och anpassar programlängden till typen av tvätt.

Kontrolllampan tänds.

9.7 Time Manager

Med detta alternativ kan du minska programmets varaktighet beroende på mängden tvätt och graden av nedsmutsning. När du ställer in ett tvättprogram visas standardlängden och ----streck.

Tryck på Time manager  -knappen för att minska programtiden

efter dina behov. Displayen visar den nya programtiden och strecken minskar efter hand:

---- passar för en full maskin med normalt smutsad tvätt.

--- ett snabbprogram för full maskin med lätt smutsad tvätt.

-- mycket snabbt program för en liten tvättmängd med lätt smutsad tvätt (max. halv maskin).

- det kortaste programmet för att fräscha upp en liten mängd tvätt.

Time manager är endast tillgänglig med programmen i tabellen.




indikator	Eco 40-60	Bomull	Syntet	Fintvätt
-		■	■	■
--	■	■	■	■
---		■	■	■
----1)	■	■	■	■

1) Standardlängd för alla program.



10. INSTÄLLNINGAR

10.1 Barnlås

Med den här funktionen kan du förhindra att barnen leker med kontrollpanelen.



- **Aktivera/avaktivera** funktionen genom att trycka på  och  samtidigt tills kontrolllampan  tänds/släcks.

Du kan aktivera funktionen:

- Efter att du tryckt på : alternativen och programvredet är låsta.
- Innan du trycker på : Produkten startar inte.

10.2 Permanent inställning av extra sköljning



Med den här funktionen kan du ha funktionen för extra sköljning på permanent när du ställer in ett nytt program.

- **Aktivera/avaktivera** funktionen genom att trycka på  och  samtidigt tills kontrolllampan  tänds/släcks.

10.3 Ljudsignaler

Ljudsignalen låter när:

- Programmet är klart.

- Ett fel har uppstått på produkten. **Avaktivera/aktivera** ljudsignalerna genom att trycka på  och  samtidigt i 3 sekunder.



Om du avaktiverar ljudsignalerna fortsätter de att låta när det är något fel på produkten.

11. FÖRE FÖRSTA ANVÄNDNING



Under installationen eller före första användning kan det finnas lite vatten i maskinen. Detta är vatten som finns kvar i maskinen efter ett fullständigt funktionstest på fabriken för att säkerställa att maskinen fungerar som den ska innan den levereras till kunden.

1. Sätt i stickkontakten i eluttaget.
2. Öppna vattenkranen.
3. Håll en liten mängd tvättmedel i facket för tvättfasen.
4. Ställ in och starta ett program för bomull vid högsta temperaturen utan tvätt.

Detta tar bort all möjlig smuts från trumman och baljan.

12. DAGLIG ANVÄNDNING



WARNING!
Se Säkerhetsavsnitten.

12.1 Lägga i tvätt

1. Öppna luckan till produkten
2. Töm fickorna och vik plaggen ut och in innan du lägger in dem.
3. Lägg in tvätten i trumman, ett plagg i taget.

Lägg inte i för mycket tvätt i trumman.

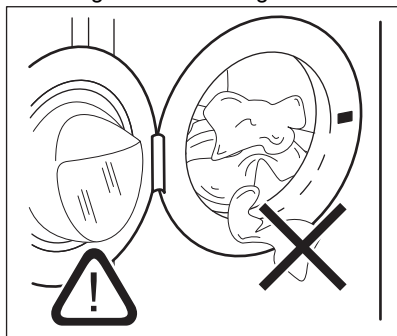
4. Stäng luckan ordentligt.



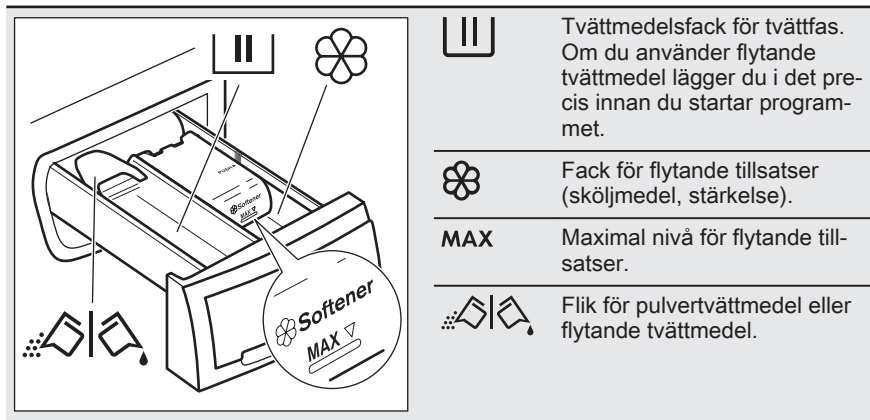
Se till att ingen tvätt fastnar mellan luckan och tätningen för att undvika läckage eller skada på tvätten.



Att tvätta kraftigt oljiga fettfläckar kan skada tvättmaskinens gummidelar.



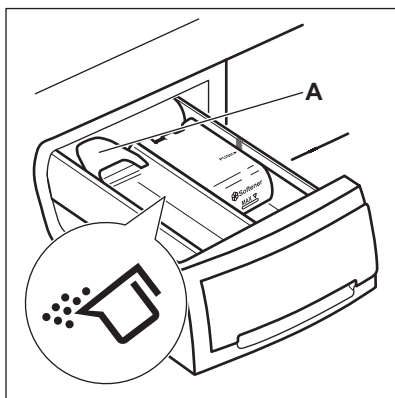
12.2 Fylla på tvättmedel och tillsatsmedel



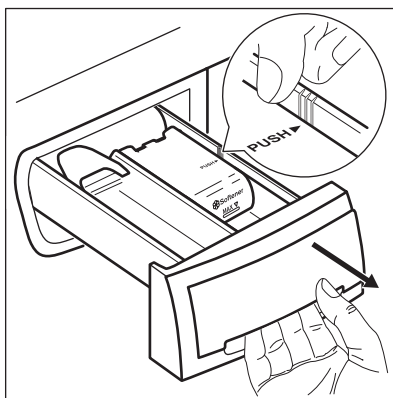
När du ställer in ett program med förvätt (eller alternativ) lägger du tvättmedlet för förvätt direkt i trumman.

- i** Följ alltid instruktionerna på tvättmedelsförpackningarna, men vi rekommenderar dock att du inte överskrider den angivna maxnivån (**MAX**). Denna mängd garanterar bästa tvättresultat.
- i** Efter ett tvättprogram ska eventuella tvättmedelsrester tas bort från tvättmedelsfacket.

12.3 Flytande eller pulvertvättmedel

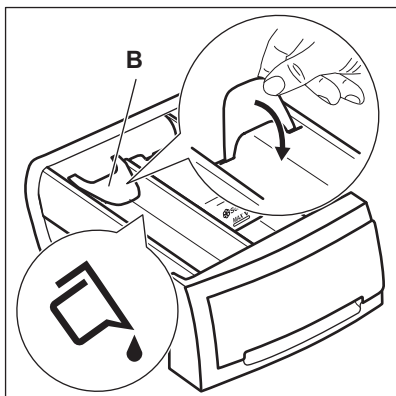


Standardpositionen för fliken är **A** (pulvertvättmedel).



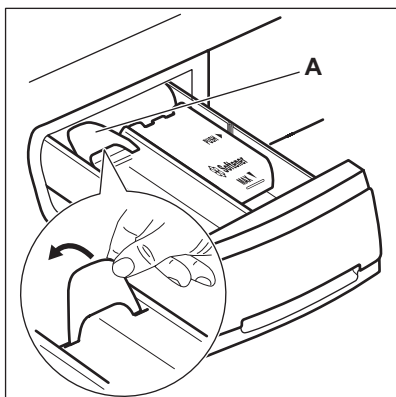
Använda flytande tvättmedel:

1. Ta ut lådan. Skjut lådans kant på plats med pilen (PUSH) för att underlätta uttag av lådan.



2. Justera fliken i position B.
3. Sätt tillbaka lådan i fördjupningen.

- i** När du använder flytande tvättmedel:
- Använd inte geléaktigt eller flytande tvättmedel.
 - Lägg inte i mer flytande tvättmedel än 120 ml.
 - Ställ inte in programmet med förvätt.
 - Ställ inte in fördröjd start.



När fliken är i position B och du vill använda pulvertvättmedel:

1. Ta ut lådan.
2. Justera fliken i position A.
3. Sätt tillbaka lådan i fördjupningen.

12.4 Inställning av program

1. Vrid programväljaren till önskat program:

- Kontrolllampan $\triangleright \parallel$ blinkar.
 - På displayen visas nivån för Time Manager, programlängden och indikatorerna för programfaserna.
2. Ändra vid behov temperaturen och centrifugeringshastigheten eller lägg till tillgängliga funktioner. När du aktiverar en funktion visas indikatorn för inställd funktion.

- i** Om du gör ett felaktigt val visar displayen meddelandet **Err**.

12.5 Starta ett program utan fördröjd start






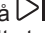
Tryck på $\triangleright \parallel$.

- Kontrolllampan för $\triangleright \parallel$ slutar blinka och fortsätter lysa med fast sken.
- Indikatorn \sqcup börjar blinka på displayen.
- Programmet startar, luckan låses och displayen visar kontrolllampan $\dashv \square$.
- Tömningspumpen kan vara igång en kort tid när produkten fyller på vatten.


- i** Efter ca 15 minuter från programmets start:
- Produkten justerar programlängden automatiskt efter tvättens vikt.
 - På displayen visas det nya värdet.


12.6 Starta ett program med fördröjd start

1. Tryck på ⌚ flera gånger tills önskad fördröjd start visas på displayen. Tillhörande indikator tänds på displayen.
2. Tryck på $\triangleright \parallel$:
 - Produktens nedräkning startar.
 - Luckan stängs, displayen visar $\dashv \square$ -indikatorn.
 - När nedräkningen är klar startar programmet automatiskt.

-  Du kan avbryta eller ändra inställningen för den fördröjda starten innan du trycker på . Avbryta den fördröjda starten:
- Ställ produkten i pausläge genom att trycka på .
 - Tryck på  tills displayen visar .
 - Tryck på  en gång till för att starta programmet direkt.



12.7 AutoSense System-detektion av tvättmängd

AutoSense System justerar programtiden automatiskt efter tvättmängden i trumman för perfekt tvättresultat på kortast möjliga tid. När du har tryckt på knappen Start/Pause  visas den nya programtiden efter 10-15 min.


-  Funktionen AutoSense System kan inte väljas för vissa program, exempelvis Ylle/Siden, Sköljning, Centrifugering/Tömning och program med kort programtid.


12.8 Avbryta ett program och ändra funktionerna

Du kan bara ändra vissa funktioner innan de satts igång.


1. Tryck på . Kontrolllampan blinkar.
2. Ändra funktionerna.
3. Tryck på  igen. Programmet fortsätter.




12.9 Avbryta ett pågående program

1. Vrid programväljaren till -läget för att avbryta programmet och avaktivera produkten.
2. Vrid programväljaren igen för att aktivera produkten. Nu kan du ställa in ett nytt tvättprogram.


-  Innan ett nytt program startas kan vattnet tömmas ut ur produkten. I det här fallet måste du kontrollera att det fortfarande finns tvättmedel i tvättmedelsfacket. Om det inte gör det, fyll på tvättmedel igen.

12.10 Öppna luckan när fördröjd start är aktiverat

Luckan är låst medan en fördröjd start pågår och  visas på displayen.

1. Tryck på  för att pausa produkten.
2. Vänta tills luckläsets kontrollampa  släcks.
3. Du kan öppna luckan.
4. Stäng luckan och tryck på  igen. Startfördröjningen fortsätter vara aktiverat.


12.11 Öppna luckan när programmet är aktiverat

Luckan är låst medan ett program pågår och  visas på displayen.






FÖRSIKTIGHET!

Om temperaturen och nivån på vattnet i trumman är för hög kan du inte öppna luckan.



1. Vrid programväljaren till -läget för att stänga av produkten.
2. Vänta några minuter innan du öppnar produktens lucka.
3. Stäng luckan.
4. Ställ in programmet igen.

12.12 När programmet är klart



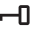
- Maskinen stannar automatiskt.
- En ljudsignal hörs (om den är aktiverad).
-  tänds på displayen.
- Kontrolllampan för  släcks.
- Kontrolllampan för luckläset  släcks.
- Du kan öppna luckan.

- Ta ut tvätten ur produkten. Kontrollera att trumman är tom.
- Stäng vattenkranen.
- Vrid programväljaren till ①-läget för att stänga av produkten.
- Låt luckan stå på glänt för att undvika mögelbildning och dålig lukt.

Tvättprogrammet är klart men det finns vatten i trumman:

- Trumman roterar regelbundet för att undvika att tvätten skrynklas.
- Kontrolllampan för luckan  är tänd. Indikatorn  blinkar. Luckan förblir låst.
- Du måste tömma ut vattnet för att kunna öppna luckan.

För tömning av vattnet:

1. Sänk vid behov centrifugeringshastigheten. Om du ställer in  tömmer produkten endast.
2. Tryck på . Produkten tömmer ut vattnet och centrifugerar.
3. När programmet är klart och kontrolllampan för lucklåset  släcks kan du öppna luckan.

4. Vrid programväljaren till ①-läget för att stänga av produkten.




Produkten töms och centrifugerar automatiskt efter cirka 18 timmar (utom för ylleprogrammet).

12.13 Standby

Energisparläget aktiveras några minuter efter tvättprogrammet är klart om du inte stänger av produkten.

Energisparläget minskar energiförbrukningen när produkten är i standby-läge.

- Alla indikatorer och displayen släcks.
- Indikatorn för  blinkar sakta.
- Tryck på någon av funktionerna för att avaktivera energisparläget.



Om du ställer in ett program eller ett alternativ som slutar med vatten i trumman, **aktiveras inte energibesparingsfunktionen** för att påminna dig om att tömma ut vattnet.

13. RÅD OCH TIPS



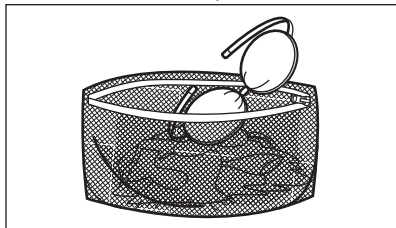
VARNING!
Se Säkerhetsavsnitten.

13.1 Stoppa i tvätt

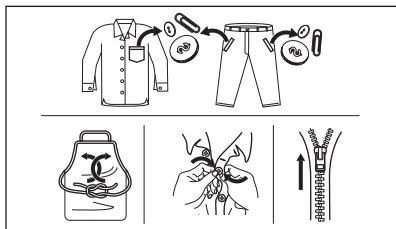
- Dela in tvätten i: vittvätt, kulörtvätt, syntetmaterial, ömtåliga material och ylle.
 - Följ tvättanvisningarna som finns på tvättmärkningen.
 - Tvätta inte vita och färgade plagg tillsammans.
 - Vissa färgade plagg kan missfärgas i första tvätten. Vi rekommenderar att du tvättar dem separat de första två gångerna.
 - Vänd ut och in på flerfärgade plagg, ylleplagg och plagg med tryck.
 - Förbehandla svåra fläckar.
 - Tvätta svåra smutsfläckar med ett specialtvättmedel.
- Var försiktig med gardiner. Ta bort hakarna och lägg gardinerna i en tvättpåse eller ett örngott.
 - En mycket liten tvättmängd kan orsaka balansproblem vid centrifugeringsfasen och leda till överdrivna vibrationer. Om det inträffar:
 - a. avbryt programmet och öppna luckan (se avsnitt "Daglig användning"),
 - b. omfördela tvätten manuellt så att den är jämnt fördelad i trumman,
 - c. tryck på Start/Pause-knappen. Centrifugeringsfasen fortsätter.
 - Undvik att tvätta kläder som är fulla av långa djurhår eller plagg av dålig kvalitet som släpper ut mycket ludd som kan blockera avloppskretsen och därmed kräver servicehjälp.
 - Knäpp knapparna på örngott och tryckknappar och stäng dragkedjor och hakar. Knyt bälten, snören,

skosnören, band och andra lösa delar.

- Tvätta inte plagg utan fäll eller med hål i. Använd en tvättpåse för att tvätta små och/eller ömtåliga plagg (t ex bygelbehåar, bälten, strumpbyxor, skosnören, band etc.).



- Töm alla fickor och veckla ut kläderna.



13.2 Svåra fläckar

Det räcker inte med vatten och tvättmedel för vissa fläckar.

Vi rekommenderar att du förbehandlar dessa fläckar innan du lägger in plaggen i maskinen.

Det finns särskilda fläckborttagningsmedel. Använd ett fläckborttagningsmedel som lämpar sig för typen av fläck och material.

13.3 Tvättmedelstyp och mängd

Val av tvättmedel och användning av korrekt mängd påverkar inte bara tvättprestandan utan hjälper också till att undvika avfall och skydda miljön:

- Använd endast tvättmedel och medel som är särskilt avsedda för tvättmaskiner. Först, se följande allmänna regler:
 - pulvertvättmedel för alla typer av material, förutom fintvätt.

Pulvertvättmedel med blekmedel är att föredra för vittvätt, – flytande tvättmedel, helst för tvättprogram med låga temperaturer (max. 60 °C) för alla typer av material, eller specialtvättmedel för endast ylle.

- Vilken typ av och mängden tvättmedel beror på: typ av material (fintvätt, ylle, bomull osv.), färgen på kläderna, tvättmängden, smutsgraden, tvätttemperaturen och vattenhårdenheten i din kommun.
- Följ alltid anvisningarna på tvättmedelsförpackningen eller andra produkter utan att överskrida indikerad maxnivå (**MAX**).
- Blanda inte olika sorters tvättmedel.
- Använd mindre tvättmedel när:
 - du tvättar en mindre mängd,
 - tvätten är lätt smutsad,
 - det bildas mycket skum under tvättningen.
- Tvättmedelstabletter eller kapslar ska alltid läggas inuti trumman, inte i tvättmedelsfacket.

Otillräckligt med tvättmedel kan ge:

- otillfredsställande tvättresultat,
- tvätten blir grå,
- kläderna blir oljiga,
- det bildas mögel inuti maskinen.

För mycket tvättmedel kan ge:

- lödder,
- minskad tvätteffekt,
- otillräcklig sköljning,
- större miljöpåverkan.

13.4 Miljötips

För att spara vatten och energi och skydda miljön rekommenderar vi att du följer dessa tips

- **Normalt smutsad tvätt** kan tvättas **utan förtvätt** för att spara tvättmedel, vatten och tid (då skyddar du även miljön!).
- Om man lägger i smutstvätt till **maximal kapacitet som anges för varje program bidrar det till att minska energi- och vattenförbrukningen**.
- Med en bra förbehandling kan fläckar och begränsad smuts avlägsnas och tvätten kan då tvättas vid en lägre temperatur.

- För att använda rätt mängd tvättmedel, se den mängd som tvättmedelsproducenten föreslår och kontrollera vattenhårdheten i din kommun. Se avsnittet "Vattenhårdhet".
- Ställ in **maximal möjlig centrifugeringshastighet** för valt tvättprogram **innan du torkar din tvätt i en torktumlare**. Detta kommer att spara energi under torkningen!

13.5 Vattenhårdhet

Om vattenhårdheten där du bor är hög eller medelhög rekommenderar vi att du

använder en vattenavhårdare för tvättmaskiner. I områden där vattenhårdheten är mjuk behövs ingen vattenavhårdare.

Kontakta din lokala vattenmyndighet för att ta reda på vattenhårdheten där du bor.

Använd rätt mängd sköljmedel. Följ alltid anvisningarna på förpackningen till produkten.

14. SKÖTSEL OCH RENGÖRING



WARNING!

Se Säkerhetsavsnittet.



Produkten är avsedd endast för normalt hushållsbruk.



Läs avsnittet noga för bästa underhåll och skötsel.

14.1 Periodiskt rengöringsschema

Tack vare periodisk rengöring kommer din produkt att hålla längre.

Låt luckan och tvättmedelsbehållaren vara lite öppna efter varje program för att luft ska kunna cirkulera och få bort fuktigheten inuti produkten: detta förhindrar mögel och lukt.

Om maskinen inte används under en längre period: sStäng vattenkranen och dra ut stickkontakten ur vägguttaget.

Preliminärt regelbundet rengöringsschema:

Avkalkning	Två gånger per år
Underhållstvätt	En gång i månaden
Rengöra lucktätningen	Varannan månad
Rengöra trumman	Varannan månad

Rengöra tvättmedelsfacket	Varannan månad
Rengöra tillloppsslangen och ventilfiltret	Två gånger per år

Följande avsnitt förklarar hur varje del ska rengöras.

14.2 Ta bort alla främmande föremål



Se till att alla fickor är tömda och alla lösa delar har säkrats innan du kör ett program. Se "Lägga i tvätten" i avsnittet "Råd och tips".

Ta bort alla främmande föremål (som metallklämmor, knappar, mynt osv.) som du kan hitta i luckans gummitätning, tillloppsslangens filter och trumman. Se avsnittet "Lucktätning med dubbla lager", "Rengöring av trumman" och "Rengöring av tillloppsslangen och ventilfiltret". Vid behov, kontakta vårt auktoriserade servicecenter.

14.3 Utvändig rengöring

Rengör produkten endast med mild rengöringsmedel och varmt vatten. Torka alla ytor noga. Använd inga skursvampar eller annat som kan repa materialet.



FÖRSIKTIGHET!
Använd inte denaturerad sprit, lösningsmedel eller kemiska produkter.



FÖRSIKTIGHET!
Rengör inte metallytorna med klorinbaserat rengöringsmedel.

14.4 Avkalkning



Om vattenhårdenheten där du bor är hög eller medelhög rekommenderar vi att du använder ett avkalkningsmedel för tvättmaskiner.

Kontrollera trumman regelbundet för uppkomst av kalkavlagringar.

De vanliga tvättmedlen innehåller redan vattenavhärtningsmedel, men vi rekommenderar att man kör en cykel med tom tvättmaskin och avkalkningsmedel regelbundet.



Följ alltid anvisningarna på förpackningen till produkten.

14.5 Underhållstvätt

Upprepad och långvarig användning av lågtempererade program kan orsaka tvättmedelsansamlingar, luddansamlingar, bakteriehardar på insidan av trumman och röret. Detta kan leda till obehaglig lukt och mögelbildningar. För att undvika dessa ansamlingar och rengöra tvättmaskinen inuti, är det bra att köra en underhållstvätt regelbundet (minst en gång i månaden).



Se kapitlet om Rengöring av trumman.

14.6 Rengöring av trumman

Undersök trumman regelbundet för att förhindra oönskade avlagringar.

Rostavlagringar kan förekomma i trumman beroende på främmande rostande föremål i tvätten eller på att krantvatten innehåller järn

Rengör trumman med en specialprodukt för rostfritt stål.



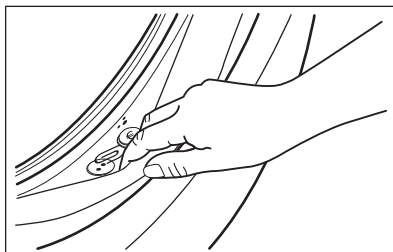
Följ alltid anvisningarna på förpackningen till produkten. Rengör inte trumman med sura avkalkningsmedel, skurpulver som innehåller klor eller med stålull

För en grundlig rengöring:

1. Ta ut tvätten ur trumman.
2. Kör ett Bomull-program som har högst temperatur
3. Tillsätt en liten mängd pulvertvättmedel i en tom trumma för att skölja ut eventuella rester.

14.7 Lucktätning med dubbla lager

Denna produkt är designad med ett **självrengörande tömningssystem**, där lätta luddfibrer som faller av kläderna töms ut med vattnet. Undersök tätningen regelbundet. Mynt, knappar och andra små föremål kan tas bort när programmet är klart.



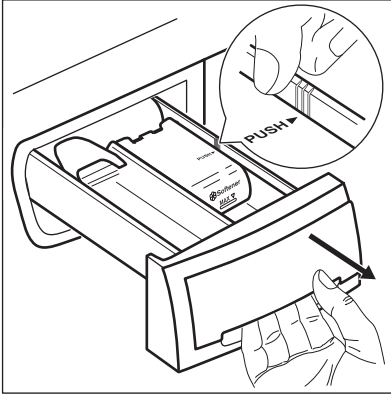
Rengör den vid behov med ett rengöringsmedel innehållande ammoniak utan att repa tätningssytan.



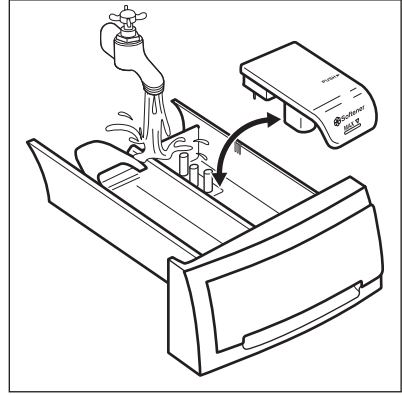
Följ alltid anvisningarna på förpackningen till produkten.

14.8 Rengöring av tvättmedelsfacket

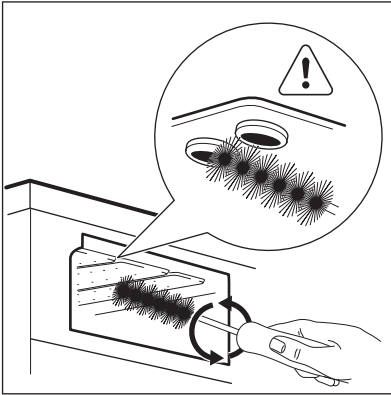
1.



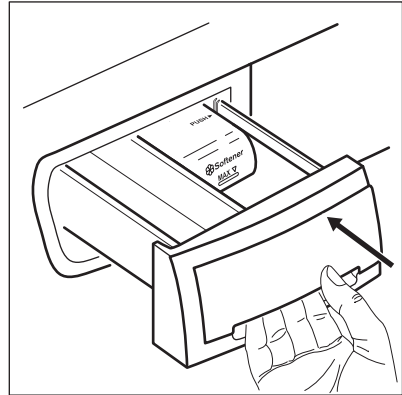
2.



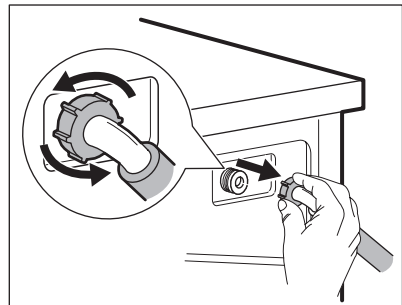
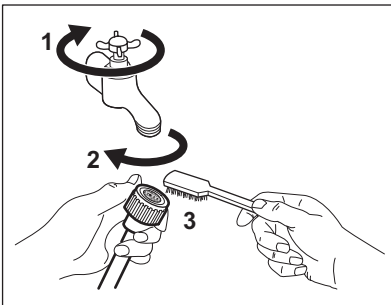
3.

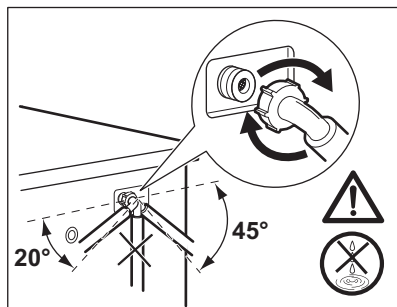
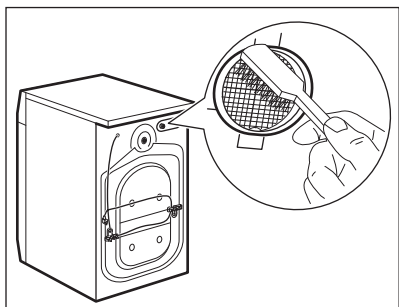


4.



14.9 Rengöring av tilloppslangen och ventilfiltret





14.10 Åtgärder vid frysrisk

Om produkten är installerad på en plats där temperaturen kan vara mindre än 0 °C, ta bort det kvarvarande vattnet i tilloppslangen och tömningspumpen.

1. Koppla bort produkten från eluttaget.
2. Stäng vattenkranen.
3. Placera tilloppslangens båda ändar i en behållare och låt vattnet rinna ur slangen.
4. Töm tömningspumpen. Se nödtömningsförfarandet.

5. När tömningspumpen är tom, sätt tillbaka tilloppslangen igen.



WARNING!

Se till att temperaturen är över 0 °C innan du använder produkten igen. Tillverkaren har inget ansvar för de skador som orsakas av låga temperaturer.

15. FÖRBRUKNINGSVÄRDEN

15.1 Inledning



Se länken www.theenergylabel.eu för mer närmare information om energimärkning.



QR-koden på energimärkningsetiketten som medföljer produkten innehåller en webblänk till information gällande maskinens prestanda i EU EPREL-databasen. Förvara energimärkningsetiketten tillsammans med bruksanvisningen och alla andra dokument som medföljer denna produkt.

Det går också att hitta samma information i EPREL med länken <https://eprel.ec.europa.eu> och modellnamnet och produktnumret som du hittar på produktens typskylt. Se kapitlet "Produktbeskrivning" angående typskyltens placering.

15.2 Teckenförklaring

kg	Tvättmängd.	tim:mi n	Programtid.
kWh	Energiförbrukning.	°C	Tvättens temperatur.
Liter	Vattenförbrukning.	varv/ min	Centrifughastighet.
%	Återstående fukt efter centrifugering. Ju högre centrifughastighet man väljer desto högre blir ljudnivån och desto lägre blir mängden kvarvarande fukt i tvätten.		



Värden och programtider kan variera beroende på olika förhållanden (t.ex. rumstemperatur, vattentemperatur och tryck, storlek och typ av tvätt, matningsspänning) och även om standardinställningarna för ett program ändras.

15.3 Enligt EU-kommissionens förordning EU 2019/2023

Eco 40-60 program	kg	kWh	Liter	tim:mi n	%	°C	varv/ min ¹⁾
Full maskin	7	0.890	47.0	3:20	53.00	40	1351
Halvfull maskin	3,5	0.530	38.0	2:40	53.00	32	1351
Kvartsfull maskin	2	0.240	33.0	2:40	54.00	22	1351

1) Max centrifughastighet.

Strömförbrukning i olika lägen

Av (W)	Standby (W)	Fördrojd start (W)
0.50	0.50	4.00
Tid till "Off"/"Standby"-läge är max 15 minuter.		

15.4 Vanliga program



Dessa värden är endast indikerande.

Program	kg	kWh	Liter	tim:mi n	%	°C	varv/ min ¹⁾
Bomull ²⁾ 90 °C	7	2.35	90.0	3:10	52.00	85	1400
Bomull 60 °C	7	1.60	85.0	3:00	52.00	55	1400
Bomull ³⁾ 20 °C	7	0.40	85.0	2:45	52.00	20	1400
Syntet 40 °C	3	0.65	55.0	2:00	35.00	40	1200
Fintvätt ⁴⁾ 30 °C	2	0.30	45.0	1:20	35.00	30	1200
Ylle/Siden 30 °C	1,5	0.30	65.0	1:05	30.00	30	1200

- 1) Referensindikator på centrifughastighet.
- 2) Lämpligt för mycket smutsig tvätt.
- 3) Lämplig för lätt smutsad tvätt av bomull, syntet och blandade material.
- 4) Det fungerar också som ett snabbt tvättprogram för lätt smutsad tvätt.

16. FELSÖKNING



WARNING!
Se Säkerhetsavsnitten.

16.1 Larmkoder och möjliga fel

Produkten startar inte eller stannar under drift. Prova först att hitta en lösning på problemet (se tabellerna).



WARNING!
Stäng av produkten innan du gör någon kontroll.

Vid vissa problem visar displayen en larmkod och Start/Pause


▷||-knappen kan blinka oavbrutet:

Problem	Möjlig lösning
---------	----------------

<p>E 10 Produkten fylls inte med vatten.</p>	<ul style="list-style-type: none"> • Kontrollera att vattenkranen är öppen. • Kontrollera att trycket i vattentillförseln inte är för lågt. Kontakta kommunen för denna information. • Kontrollera att vattenkranen inte är igensatt. • Kontrollera att tilloppsslangen inte är böjd, skadad eller snodd. • Kontrollera att tilloppsslangen har anslutits korrekt. • Detta problem kan också ha orsakats av ett igensatt tömningsrör. Kontakta vårt auktoriserade servicecenter. • Kontrollera att filtret i tilloppsslangen och filtret i ventilen inte är igensatta. Se "Underhåll och rengöring".
<p>E 20 Maskinen tömmer inte ut vattnet.</p>	<ul style="list-style-type: none"> • Kontrollera att vattenlåset inte är igensatt. • Kontrollera att tömningsslangen inte är böjd eller snodd. • Detta problem kan ha orsakats av ett igensatt tömningsrör. Kontakta vårt auktoriserade servicecenter. • Kontrollera att tömningsslangen har anslutits korrekt. • Ställ in tömningsprogrammet om du ställer in ett program utan tömning. • Ställ in tömningsprogrammet om du väljer en funktion som slutar med vatten i trumman.
<p>E 40 Luckan är öppen eller är inte ordentligt stängd.</p>	<ul style="list-style-type: none"> • Kontrollera att luckan är ordentligt stängd.
<p>E 9 1 Internt fel. Ingen kommunikation mellan produktens elektriska element.</p>	<ul style="list-style-type: none"> • Programmet avslutades inte ordentligt eller stoppades för tidigt. Stäng av maskinen och sätt på den igen. • Om larmkoden visas igen, kontakta ett auktoriserat servicecenter.
<p>E 40 Strömförsörjningen är instabil.</p>	<ul style="list-style-type: none"> • Vänta tills nätspänningen är stabil.

Avaktivera och aktivera produkten om andra felkoder visas på displayen. Kontakta auktoriserat servicecenter om problemet fortsätter.


Vid ett annat problem med tvättmaskinen, se tabellen nedan för möjliga lösningar.


Problem	Möjlig lösning
Programmet startar inte.	<ul style="list-style-type: none"> • Se till att stickkontakten sitter ordentligt i eluttaget. • Se till att luckan är stängd. • Kontrollera att det inte finns en skadad säkring i säkringsdosan. • Säkerställ att Start/Pause  inte har vidrörts. • Om fördröjd start är inställd avbryter du inställningen eller väntar tills nedräkningen är slut. • Avaktivera Barnlås-funktionen om den är på. • Kontrollera vredets läge på det valda programmet.
Produkten fylls med vatten och töms omedelbart.	<ul style="list-style-type: none"> • Kontrollera att tömningsslangen är ställd i rätt läge. Slangen kan vara för lågt placerad. Se "Installationsanvisningar".
Centrifugeringsfasen fungerar inte eller tvättprogrammet varar längre än normalt.	<ul style="list-style-type: none"> • Ställ in centrifugeringsprogrammet. • Detta problem kan ha orsakats av ett igensatt tömningsrör. Kontakta vårt auktoriserade servicecenter. • Justera plaggen manuellt i trumman och starta centrifugeringsfasen igen. Detta problem kan orsakas av obalans.
Det är vatten på golvet.	<ul style="list-style-type: none"> • Kontrollera att kopplingarna i vattenslangarna är täta och att inget vattenläckage förekommer. • Kontrollera att tilloppsslangen och tömningsslangen inte är skadade. • Kontrollera att du använder rätt tvättmedel och rätt mängd tvättmedel.
Du kan inte öppna luckan på produkten.	<ul style="list-style-type: none"> • Se till att du inte har valt ett tvättprogram som avslutas med vatten i trumman. • Kontrollera att tvättprogrammet är klart. • Ställ in tömnings- eller centrifugeringsprogrammet om det finns vatten i trumman. • Se till att produkten får elektrisk ström. • Detta problem kan orsakas av att produkten är trasig. Kontakta auktoriserat servicecenter.
Produkten avger ett konstigt ljud och vibrerar.	<ul style="list-style-type: none"> • Kontrollera att produkten står i våg. Se "Installationsanvisningar". • Kontrollera att förpackningen och/eller transportbultarna är borttagna. Se "Installationsanvisningar". • Fyll på mer tvätt i trumman. För liten tvättmängd.
Programtiden ökar eller minskar under programmets förloppstid.	<ul style="list-style-type: none"> • AutoSense System kan anpassa programtiden efter typ av och mängd tvätt. Se avsnittet "AutoSense System detektion av tvättmängd" i avsnittet "Daglig användning".
Tvättresultaten är inte tillfredsställande.	<ul style="list-style-type: none"> • Öka mängden tvättmedel eller använd ett annat tvättmedel. • Använd specialprodukter för att ta bort svåra fläckar innan du tvättar plaggen. • Kontrollera att du ställer in rätt temperatur. • Minska tvättmängden.

Problem	Möjlig lösning
För mycket skum i tvättrumman under tvättprogrammet.	<ul style="list-style-type: none"> • Minska mängden tvättmedel.
Det finns tvättmedelsrester i tvättmedelsfacket efter tvätt.	<ul style="list-style-type: none"> • Se till att spaken är i rätt läge (UP för pulvertvättmedel - DOWN för flytande tvättmedel). • Se till att du har använt tvättmedelsfacket i enlighet med instruktionerna i den här användarmanualen.

Sätt på maskinen efter kontrollen. Programmet fortsätter från den punkt där det avbröts.
 Kontakta auktoriserat servicecenter om problemet uppstår igen.
 Nödvändig information som servicecentret behöver finns på typskylten.

17. MILJÖSKYDD

Återvinn material med symbolen .
 Återvinn förpackningen genom att placera den i lämpligt kärl. Bidra till att skydda vår miljö och vår hälsa genom att återvinna avfall från elektriska och elektroniska produkter. Släng inte

produkter märkta med symbolen  med hushållsavfallet. Lämna in produkten på närmaste återvinningsstation eller kontakta kommunkontoret.

www.electrolux.com/shop



135984470-A-022022

